



MITTEILUNGSBLATT

Biberach · Ingstetten · Meßhofen · Roggenburg · Schießen · Schleebuch · Unteregg

Gemeinde
Roggenburg

Jahrgang 54

Freitag, den 18. April 2025

Nummer 4



Aus dem Gemeinderat

Aus der Sitzung vom 08.04.2025

Innenentwicklung Meßhofen

Das Planungsbüro Daurer+Hasse hat die in den Bürgerworkshops gewonnenen Erkenntnisse und eigene Untersuchungen ausgewertet und dem Gemeinderat einen aktuellen Überblick über die bisherigen Ergebnisse gegeben. Als Projektmaßnahmen stellte Referentin Miriam Voit Möglichkeiten zur Aufwertung des Bereiches um die Wannenkappelle samt einer verbesserten Zuwegung vor.

Das Büro hat untersucht, ob die verkehrliche Situation im Bereich der Kapellenstraße verbessert werden kann, alternative Standorte für die Bushaltestelle und die Umgestaltung der Ortsmitte vorgeschlagen und die Biberwiese als Erlebnis- und Aufenthaltsraum in verschiedenen Ausführungen projektiert. In der Diskussion wurde die Gemeindeverwaltung beauftragt, in der Kapellenstraße Grundstücksverhandlungen zu führen, es wurden weitere Alternativen für die Ortsmitte angesprochen – insbesondere der Busverkehr und die Anordnung der Haltestelle sollen unter neuen Aspekten weiter untersucht werden. Die Bevölkerung wird bei einem Ortsspaziergang am 24. Juni wieder kräftig mitdiskutieren können, für junge Menschen ist eine eigene Veranstaltung am 22. Juli geplant.

Bauanträge

In der Sitzung wurden vom Gemeinderat vier Baugesuche behandelt:

- Der Gemeinderat hat im Februar den Bauantrag zum Neubau eines Betriebsleiterwohnhauses in Biberach, Am Priel 3, behandelt und abgelehnt, da das Vorhaben mit 2 Wohneinheiten aus Sicht von Verwaltung und Gemeinderat nicht den Vorgaben des Bebauungs-

planes entspricht und eine zweite Betriebsleiterwohnung nicht ausreichend begründet worden sei. Das Landratsamt wurde dabei zur Prüfung der Erforderlichkeit der zweiten Wohneinheit beauftragt. Die Baugenehmigungsbehörde hat nun informiert, dass sie die umstrittene zweite Wohnung für genehmigungsfähig hält und hat die Gemeinde aufgefordert, das Einvernehmen zu erteilen. Der Gemeinderat hat bei 4 Gegenstimmen die Genehmigung ausgesprochen.

- Der Bauantrag zum Neubau eines Einfamilienhauses mit Doppelgarage in Roggenburg, Beethovenstraße 4, benötigt Befreiungen von den Festsetzungen des Bebauungsplanes hinsichtlich der Festsetzung, dass das zweite Vollgeschoss in einem Dachgeschoss liegen muss, von der Wand- und Kniestockhöhe und von der Dachfarbe. Da alle diese Befreiungen in diesem Quartier bereits erteilt worden sind, konnte der Antrag einstimmig genehmigt werden.
- Auf der gegenüberliegenden Straßenseite, Haydnstraße 5, in Roggenburg soll ein Einfamilienhaus mit Einliegerwohnung und Garage mit Anbau erfolgen. Auch diese Bauwerber beantragen zahlreiche Ausnahmen von den Festsetzungen des Bebauungsplanes, die großteils im Baugebiet bereits erteilt worden und damit unproblematisch sind. Allerdings ist das Gebäude mit einem Walmdach geplant, der Bebauungsplan sieht zwingend Satteldächer vor. Der Bauantrag wurde daher abgelehnt.
- Im Kornblumenweg 2, Schießen, soll ein Einfamilienhaus mit Doppelgarage entstehen. Der Bauantrag wurde einstimmig samt den beantragten Befreiungen genehmigt.

Gemeindehaushalt 2025

Der Gemeinderat hat mit dem Erlass der Haushaltssatzung und des Haushaltsplanes die Weichen für die Bewirtschaftung in diesem Jahr gestellt und die Schwerpunkte für die Investitionen und Unterhaltsmaßnahmen in diesem Jahr beschlossen. Der neue Haushalt hat ein stolzes Gesamtvolumen von 12,93 Mio. Euro, wovon 7,96 Mio. Euro auf den Verwaltungshaushalt und 4,97 Mio. € auf den Vermögenshaushalt entfallen. Die Gemeinde plant in diesem Jahr mit einem Gewerbesteueraufkommen von 900.000 € (Vorjahr 900.000 €),



Roggenburg
hilft

Für alle Spenden wird ohne Anforderung eine Spendenbescheinigung zugeschickt.

Spendenkonto:

Raiffeisenbank Mittelschwaben eG:
IBAN DE02 7206 9126 0000 5399 96
BIC GENODEF1BBT

Gemeindeverwaltung Roggenburg

Prälatenhof 2, 89297 Roggenburg
Tel. 07300-9696-0 · Fax 07300-9696-20
gemeinde@roggenburg.de · www.roggenburg.de

Öffnungszeiten: Mo. Di. Do. Fr. 8 - 12 Uhr
Di. 14 - 17 Uhr · Do. 16 - 18 Uhr - Mittwoch geschlossen

Wertstoffhof Biberach, Rosenbergweg
Sommermonate April - Oktober:
Mi. 16-19 Uhr · Fr. 13 - 16 Uhr · Sa. 9 -12 und 13 - 16 Uhr



die Grundsteuer bringt Einnahmen von 398.700 € (Vorjahr 334.000 €). Die Einkommensteuerbeteiligung erreicht in diesem Jahr einen neuen Höchstwert von 2,37 Mio. € (Vorjahr 2,24 Mio. €) und der Freistaat Bayern wird Schlüsselzuweisungen in Höhe von 839.732 € (Vorjahr 728.868 €) überweisen. An den Landkreis Neu-Ulm ist eine Kreisumlage mit einem neuem Rekordwert von 1.828.371 € (Vorjahr 1.735.395 €) abzuführen. Die Kreisumlage wird vermutlich in den Folgejahren weiterhin steigen. Die Gemeindeverwaltung wird die Einnahmenseite stets im Blick haben und auf der Ausgabenseite entsprechend umsichtig sparsam agieren. Die freiwilligen Ausgaben – insbesondere die Unterstützung der Vereine und Verbände – werden grundsätzlich in unveränderter Höhe auch in diesem Jahr fortgeführt. Die Schwerpunkte der Investitionen werden in diesem Jahr sein:

- Abwasserbeseitigung
 - KA Biberach: Phosphatfällstation
 - KA Schießen: Phosphatfällstation
 - Kanalinspektionen
 - Prozessleitsystem Pumpwerk Alleeweg und V Schießen
 - Sanierung Schachtdeckel
 - Wasserrechtliche Verfahren
- Bauhof Meßhofen
 - Ergänzung Ausstattung
- Breitbandausbau
 - Gigabitusbau Bund (Lückenschlussprogramm)
 - Gigabitusbau Land
- Bushaltestellen
 - DFI-Anzeiger
 - Fahrradabstellplätze
- Energiewende
 - PV-Anlage KiTa Biberach
 - Windenergie (Rechtsberatung, Gutachten, etc.)
- Feuerwehren
 - Beschaffung HLF 20 für die Feuerwehr Biberach
 - Ergänzung Ausstattung
 - Sektionaltor FF Gerätehaus Schießen
 - Umbau FF Gerätehaus Biberach (Planung + Zuschussantrag)
 - Umrüstung alle Sirenen auf digitale Alarmierung
- Gemeindeverbindungsstraße Biberach – Kreisverkehr NU 2 bei Meßhofen
 - Neubau Geh- und Radweg
 - Sanierung Gemeindeverbindungsstraße
- Investitionszuschüsse
 - „Fördertopf“ für Vereine
 - Förderung Mini-PV-Anlagen
 - Investitionskostenzuschüsse an Vereine
- Kindergärten
 - KiTa Schießen: Erweiterung (Naturgruppe)
- Kirchen
 - Voruntersuchung Deckeninstandsetzung St. Antoniuskapelle Untereg
- Planungskosten
 - Änderung Flächennutzungsplan
 - Bebauungsplan Baugebiet Meßhofen
 - Bebauungsplan Baugebiet Schießen
 - Bebauungsplan Freiflächen-PV
 - Bebauungsplan Landkäserei Herzog
 - Einbeziehungssatzungen
- Projekte
 - Anpassung Grund- und Gewerbesteuerhebesatz für das Jahr 2026 ff.
 - Anpassung Hundesteuer für das 2026 ff.
 - Ausgleichs- und Entschädigungszahlungen Wasserschutzgebiete
 - Bewegungs-Parcours
 - externer Informationssicherheitsbeauftragter
 - externer Datenschutzbeauftragter

- Erneuerung Anschlagstafel Meßhofen
- Fairtrade Gemeinde
- Familienstützpunkt
- Familienzulage Bauplatz
- Fahrradreparaturstation
- Feldwegeunterhalt durch Jagdgenossenschaften
- Förderprogramm „Bauberatung“
- Gut alt werden können in Roggenburg
- Helferkreis Asyl
- Innenentwicklungskonzept Dorferneuerung Meßhofen
- Integrierte Ländliche Entwicklung Iller-Roth-Biber
- Kommunale Wärmeplanung
- Roggenburg hilft
- Spazierwanderwege
- Streu-Obst-Pflanzungen
- Umsetzungsvorbereitungen Rückübertragung Abfallwirtschaft
- Virtuelles Gemeindegewerk
 - Spielplätze
- Ertüchtigung Spielplatz Schießen
- Instandhaltung
 - Straßensanierung im gesamten Gemeindegebiet
 - Wasserversorgung
- Aufschaltung Notverbundschacht auf das Prozessleitsystem
- Ergänzung Ausstattung
- Elektrotechnik Brunnen 1 Schießen
- Ersatzpumpe Brunnen Roggenburg
- Sanierung Leitung Weißenhorner Straße
- Trübungsmessung Brunnen Schießen 1 + Schießen 2
- Wasserrechtliche Verfahren

Der IST-Schuldenstand zu Beginn des Jahres 2025 beträgt 2.477.092,17 €. Davon sind 2.048.019,17 € der gemeindlichen Wasserversorgungseinrichtung und 106.323 € der gemeindlichen Entwässerungseinrichtung zuzuordnen. Für die Baumaßnahme am Kindergarten Schießen und für den Grundstückserwerb (Baugebiet Schießen) sind noch 322.750 € abzuführen.

Im Haushaltsplan 2025 sind für einen weiteren Grundstückserwerb für das Baugebiet in Schießen und für die Baumaßnahme Gemeindeverbindungsstraße Biberach – Kreisverkehr NU2 bei Meßhofen (Neubau Geh- und Radweg und Sanierung Gemeindeverbindungsstraße) insgesamt 853.500 € als Darlehensaufnahme veranschlagt. Wie schon in den Vorjahren wird auch dieses Jahr versucht soweit wie möglich ohne die veranschlagten Darlehensaufnahmen auszukommen.

Es ist geplant aus dem Haushaltsjahr 2024 eine Kreditermächtigung in Höhe von 1.370.028 € in Anspruch zu nehmen und wurde daher als Haushaltseinnahmerest ins Jahr 2025 mitgenommen.

Unter Zugrundelegung einer Tilgung von 2.084.973,64 € wird die Gemeinde am Ende des Haushaltsjahres 2025 einen voraussichtlichen SOLL-Schuldenstand von 2.615.646,53 € haben.

Bei einem Einwohnerstand von 2.698 (Stand 30.06.2024) ergibt dies eine Pro-Kopf-Verschuldung von 969 € je Einwohner.

Damit wird die Gemeinde bei der Pro-Kopf-Verschuldung deutlich über dem Landesdurchschnitt vergleichbarer kreisangehöriger Gemeinden liegen. Bei kreisangehörigen Gemeinden von 1000 Einwohner bis unter 3000 Einwohner beläuft sich die durchschnittliche Verschuldung auf ca. 762 € je Einwohner (Quelle: Landesamt für Statistik, Stand 30.06.2023). Der Landesdurchschnitt aller Gemeindegrößenklassen beträgt 1.099 € kommunale Schulden je Einwohner. Auf dem ersten Blick ein hoher Schuldenstand, der jedoch bei genauer Betrachtung unproblematisch ist.

Werden die Darlehen zur Vorfinanzierung der staatlichen Zuwendungen und Bauplatzgrundstücksverkäufe sowie der Bereich gebührenfinanzierte Einrichtungen bei der Berechnung der Pro-Kopf-Verschuldung nicht berücksichtigt, so ergäbe sich bei einem Schuldenstand 758.778,00 € eine Pro-Kopf-Verschuldung von 281 € je Einwohner. Die Gemeinde würde damit deutlich unter dem Landesdurchschnitt vergleichbarer kreisangehöriger Gemeinden liegen.



Der Rücklagenstand zum Beginn des Jahres 2025 beträgt 121.000,00 €. Am Ende des Haushaltsjahres 2025 wird die Allgemeine Rücklage mit ca. 121.669 € angesetzt.

Im Finanzplanungszeitraum 2026 bis 2028 sind Investitionen in Höhe von rund 3,7 Mio. € eingestellt.

Im **nichtöffentlichen Teil** hat sich der Gemeinderat die Beschaffung von Anbaugeräten für den Kommunaltraktor an den wirtschaftlichsten Bieter beauftragt und verschiedenste Grundstücksangelegenheiten behandelt.



Informationen der Gemeindeverwaltung

Jugendforum neu konstituiert

Die dreijährige Amtszeit des Jugendforums Roggenburg ist zum Jahresende ausgelaufen. Die Vereine und Organisationen haben neue Mitglieder benannt, die sich zu Ihrer ersten Sitzung am 18.03.2025 im Haus der Vereine, Biberach, getroffen haben.



Das neue Jugendforum Foto: Tanja Hille

Eine der ersten Aufgaben der neuen Mannschaft war die Wahl einer neuen Vorstandschaft. Erste Vorsitzende ist nun Lena Wunsch, Schützenverein Ingstetten, ihr Stellvertreter ist Tino Hohenbleicher, Sportverein Biberach. Als Schriftführer fungiert Anton Blum, KLB Roggenburg, Kassierer ist Ludwig Kast, Trachtenkapelle Schießen. Bürgermeister Mathias Stölzle verabschiedete die scheidenden Mitglieder und würdigte insbesondere das Engagement der bisherigen Führungsmannschaft.



v.l.n.r. Bürgermeister Mathias Stölzle, Stellvertretender Vorsitzender Tino Hohenbleicher, Vorsitzende Lena Wunsch, Schriftführer Anton Blum, Kassierer Ludwig Kast und Jugendbeauftragter Sebastian Ott Foto: Tanja Hille

Eine der Aufgaben des Jugendforums ist es auch, über die Zuschüsse der Gemeinde für Zwecke der Jugendarbeit zu entscheiden. So wurden an diesem Abend auch Anträge diskutiert und Zuwendungen beschlossen. In der nächsten Sitzung werden die jungen Vereinsvertreter gemeinsame Veranstaltungen und Aktionen für Jugendliche planen.

Hinweis auf gesetzliche Meldepflicht für beitragsrelevante Veränderungen von Grundstücks- oder Geschossfläche

Herstellungsbeiträge zur Wasserversorgung bzw. Abwasserbeseitigung werden aufgrund der Grundstücks- und Geschossflächen erhoben. Dieser Beitrag ist in der Regel einmalig, jedoch können u.U. zusätzliche Flächen entstehen, welche einen weiteren Beitrag auslösen. Klassische Beispiele hierfür sind z.B.

- der (weitere) Ausbau des Dachgeschosses oder Spitzbodens,
- der Anbau eines Wintergartens,
- die Umnutzung eines ehem. Stadels in Wohnraum
- oder auch ein Wasser- und/oder Abwasseranschluss in der Garage oder einem anderen Nebengebäude.

Bitte beachten Sie: Grundsätzlich ist jeder Grundstückseigentümer nach unseren gemeindlichen Beitragsatzungen verpflichtet, solche Flächenveränderungen der Gemeinde, Fachbereich Beitragswesen, spätestens nach Abschluss der Baumaßnahme mitzuteilen. Dies gilt insbesondere auch dann, wenn die verändernde Maßnahme nach der Bayerischen Bauordnung genehmigungsfrei ist, d.h. wenn kein Bauantrag benötigt wird.

Wann ist ein Dachgeschoss ausgebaut?

Neben der Nutzung als Wohnraum gilt jede weitere Nutzung, die über einen normalen Dachboden-Speicher hinausgeht, als ausgebaut. Sobald die Räume zum Aufenthalt von Personen dienen (z.B. Spielzimmer, Hobbyraum, Arbeitszimmer, Sauna etc) sind diese beitragsrechtlich anzusetzen.

Wir weisen alle Grundstückseigentümer auf diese Meldepflicht hin und bitten, beitragsrelevante Veränderungen zuverlässig der Gemeinde, Fachbereich Beitragswesen, Frau Istl (Tel. 07300/9696-13 oder per

Mail annette.istl@roggenburg.de) zu melden.

Bauplatz im Gewerbegebiet „Am Priel“ zu verkaufen

Die Gemeinde Roggenburg vergibt im Gewerbegebiet „Am Priel“ im Ortsteil Biberach ein Baugrundstück im Bieterverfahren gegen Höchstgebot.

Die Bieterfrist endet am Montag 16.06.2025 um 11 Uhr!

Bei Interesse wenden Sie sich bitte an die Gemeindeverwaltung Roggenburg, Frau Istl, Tel. 07300/9696-13, annette.istl@roggenburg.de.

Wir senden Ihnen dann die weiteren Informationen einschließlich der Vergabebedingungen und dem Bewerbungsformular umgehend zu.

Mitteilungsblatt Erscheinung

Ihre Ansprechpartnerin:

Tanja Hille, Öffentlichkeitsarbeit-Gemeinde Roggenburg, Tel.: 07300-9696-18.

Zur Veröffentlichung Ihrer Beiträge benötigen wir Ihren druckfähigen Artikel möglichst als Word-Datei-Fließtext sowie Bilder (unbeschnitten) und Logos separat als Anhang.

Bitte senden Sie Ihre Beiträge an die Mail-Adresse mitteilungsblatt@roggenburg.de

Unterstützt werden die gängigen Dokumentformate (z.B. *.txt, *.doc, *.xls, *.pdf) - allerdings keine Grafikdateien. Jeder Artikel kann nur einmal veröffentlicht werden.

Bei Fotoeinsendungen benötigen wir die Angabe des Fotografen. Zudem müssen die abgebildeten Personen der Veröffentlichung zugestimmt haben. (Abfrage der Zustimmung erfolgt immer durch den Einsendenden). Mitteilungsblatt der Gemeinde Roggenburg online lesen unter www.roggenburg.de Rubrik: Aktuelles.

**Erscheinungstermine Mitteilungsblatt 2025**

Redaktionsschluss * 14:00 Uhr	Erscheinungstag
12.05.2025	16.05.2025
13.06.2025	20.06.2025
14.07.2025	18.07.2025
08.08.2025	15.08.2025
15.09.2025	19.09.2025
13.10.2025	17.10.2025
17.11.2025	21.11.2025
11.12.2025	19.12.2025

Eine kurze Online-Abfrage über telekom.de/glasfaser zeigt, ob Ihre Adresse im Ausbaubereich liegt. Gehört sie dazu, können Sie den Glasfaser-Anschluss bestellen.

Sowohl Hauseigentümer*innen, Verwalter*innen und auch Mieter*innen können den Anstoß für den Glasfaser-Anschluss geben. Die Telekom kümmert sich dann in Abstimmung mit den Kund*innen um die weiteren Schritte, damit der Anschluss reibungslos klappt. Das Verlegen der Glasfaser zum Haus ist in der Regel innerhalb eines Tages erledigt.

Wichtig zu wissen

Der Turbo für die digitale Welt kommt nicht allein nach Hause. Egal ob Sie bei der Telekom oder bei einem anderen Anbieter sind. Das schnelle Internet kann nur mit Ihrer Beauftragung einziehen, auf Wunsch auch mit dem dazugehörigen Tarif.

Hierfür hat die Telekom neue attraktive Glasfasertarife – und Produkte, sodass Sie im Gestalten entsprechend Ihrer Nutzung flexibel wählen können.

Auch mit dem kostenfreien Wechsel-Service ist der Wechsel von einem anderen Anbieter zur Telekom sehr einfach möglich. Die Telekom führt die Kündigung beim bisherigen Anbieter durch und stellt Ihren Anschluss zeitgerecht um.

Sie sind neugierig? Ihre Glasfaserexperten vor Ort

Folgende Bestell- und Beratungsstellen stehen Ihnen zur Verfügung:

- Online unter www.telekom.de/glasfaser
- Telefonisch unter der 0800 / 22 66 100
- im Telekom Shop in Neu-Ulm (Im Starkfeld 11, 89231 Neu-Ulm)



Bitte beachten Sie noch, dass der Anschluss Ihrer Immobilie an das Glasfasernetz der Telekom Deutschland GmbH nur bei rechtzeitiger Beauftragung kostenfrei ist.

Sollten Sie sich erst zu einem späteren Zeitpunkt für den Glasfaserhausanschluss entschließen, kann dieser nicht mehr unentgeltlich bereitgestellt werden.

Gütesiegel Heimatdorf**Wie sieht der ÖPNV der Zukunft aus?**

Im Rahmen des Wettbewerbs „**Gütesiegel Heimatdorf**“ des Bayerischen Staatsministeriums der Finanzen und für Heimat hat sich die Gemeindeverwaltung Roggenburg intensiv mit der Frage beschäftigt, wie der öffentliche Nahverkehr und die Mobilität der Zukunft in der Gemeinde gestaltet werden können. Daraus entstand die Idee eines innovativen Bedarfsbussystems, die nun die Finalrunde des Wettbewerbs erreicht hat.

Am **12. Mai** wird eine Delegation aus München die Gemeinde besuchen, um sich vor Ort ein Bild von Roggenburg und der fortschrittlichen Projektidee zu machen.

Anlässlich dieses Besuchs laden wir alle Bürgerinnen und Bürger herzlich dazu ein, an einer kleinen Umfrage teilzunehmen.

**Ihre Meinung ist uns wichtig!**

Den Link zur Umfrage finden Sie hier:

Link: <https://www.menti.com/algxu9cuv9gx>
oder über den folgenden QR-Code.

Sitzung des Gemeinderates

Die nächsten Sitzungen des Gemeinderates finden voraussichtlich wie folgt im Bildungszentrum in Roggenburg statt:

Dienstag 06.05.2025 Bildungssaal

Dienstag 03.06.2025 Bildungssaal

Start Glasfaserausbau**TEILHABEN IST ALLES – Telekom Glasfaser JETZT in Roggenburg**

Stimmt's? Das Leben wird immer digitaler. Künstliche Intelligenz ist längst nicht mehr nur ein theoretisches Thema, sondern wird immer mehr zur gelebten Realität. Mit diesem Hintergrund hat sich die Gemeinde Roggenburg in der Vergangenheit dafür eingesetzt, unseren Ort mit einem stabilen, zukunftsicheren Glasfasernetz zu versorgen. Wie bereits berichtet, wird dieser Ausbau durch Fördermittel des Freistaats Bayern, sowie einem nicht unbeachtlichen Eigenanteil unserer Gemeinde mitfinanziert und durch die Deutsche Telekom realisiert.

Die Ausbaurbeiten für das hochmoderne Glasfasernetz beginnen im Mai, gestartet wird im Ortsteil Biberach. Die Arbeiten werden mit der regionalen Firma Shala GmbH vorgenommen.

Im Zuge der Netzmodernisierung können über 1.420 Haushalte und Unternehmen profitieren. Während der Bauphase wird die Firma Shala GmbH eine zentrale Fläche in der Mozartstraße in Roggenburg als Baustelleinrichtung herrichten.

Ein Glasfaser-Anschluss bringt Sie in Lichtgeschwindigkeit mit aktuell bis zu 1 Gigabit pro Sekunde ins Netz, in Zukunft noch viel schneller. Dies ermöglicht grenzenloses Surf-Vergnügen, auch parallel auf vielen verschiedenen Geräten, z.B. für

- *Freizeit und Spaß*: Musik- und Videostreaming, digitales Fernsehen und Gaming
- *Home-Office und Home-Schooling*: Videokonferenzen und schneller Zugriff auf Web-basierte Anwendungen
- *Komfort und Sicherheit*: Steuerung von Heizung, Licht und vielem mehr

Mit der Telekom hat die Gemeinde Roggenburg einen starken Partner, der ein diskriminierungsfreies Netz errichtet, sodass es jedem die Wahl ermöglicht, das schnelle und zukunftsweisende Internet und die damit verbundenen Möglichkeiten über die Telekom oder deren Kooperationspartner zu nutzen.

Damit können die Bürger*innen der Gemeinde Roggenburg zu ihrem eigenen digitalen Gestalter in ihrem Zuhause werden.

Und so einfach geht's



Behandlung von Bauanträgen – Änderung Verfahrensablauf:

Seit 01.01.2025 sind durch eine Gesetzesänderung **Bauanträge** und **Anträge auf Vorbescheid** direkt bei der unteren Bauaufsichtsbehörde (Landratsamt Neu-Ulm) einzureichen.

Die Gemeinde wird danach über das Landratsamt an Ihrem Genehmigungsverfahren beteiligt.

Nicht betroffen hiervon sind Bauanträge im **Freistellungsverfahren**. Diese sind weiterhin bei der Gemeinde einzureichen.

Unabhängig davon bitten wir darum, uns die Unterlagen auch digital zur Verfügung zu stellen, bitte per Mail an

bauamt@roggenburg.de

Wir bitten um Beachtung und Verständnis! Herzlichen Dank!

Anbringen von Hausnummern

Wir bitten darauf zu achten, dass an allen Gebäuden im Gemeindegebiet, die Hausnummern von der Straßenseite her gut sichtbar angebracht sind. Die Ziffern sollten mindestens 10 cm groß sein und sich deutlich sichtbar vom Hintergrund abheben.

Bitte achten Sie im eigenen Interesse auf eine gut sichtbare Hausnummer, um in Notfällen den Rettungsfahrzeugen eine zeitraubende Suche zu ersparen!

Bei Neubauten bitten wir, die Hausnummern zügig anzubringen, so dass Post, Paketdienste und Zeitungsausträger die Adressaten schnell finden.

Fälligkeit der Hundesteuer zum 01.05.2025

Am 01.05.2025 ist die Hundesteuer für 2025 fällig.

Wir bitten alle **Barzahler** um fristgerechte Überweisung auf eines der Konten der Gemeindeverwaltung.

Sie wollen die Steuer abbuchen lassen? Dann melden Sie sich bei uns oder geben uns schriftlich Bescheid! Ein entsprechendes Formular für die Erteilung einer Einzugsermächtigung (SEPA-Mandat) finden Sie im „RATHAUS DIGITAL“ auf unserer Homepage www.roggenburg.de.

Ihr Vorteil einer Abbuchung:

- Zahlungen können nicht mehr vergessen werden (Mahn- und Säumniszuschläge fallen weg).
- Wir buchen immer den aktuellen Betrag ab.
- Unberechtigt abgebuchte Beträge erstatten wir sofort zurück.

Bitte teilen Sie uns Veränderungen (An-/Abmeldung von Hunden) zeitnah schriftlich mit. Entsprechende Formulare gibt es in der Gemeindeverwaltung. Über „RATHAUS DIGITAL“ auf unserer **Homepage** www.roggenburg.de können Sie auch das online einfach, rasch und zuverlässig erledigen oder Sie schicken eine eMail an annette.istl@roggenburg.de

Wir bitten alle Hundehalter um Beachtung.

Herzlichen Dank!

Fundsachen

2 kleine Schlüssel wurden im Briefkasten der Gemeindeverwaltung Roggenburg gefunden.

1 Brille (vermutlich Lesebrille), Farbe schwarz wurde im Lerchenweg in Biberach an der Bordsteinkante gefunden.

Ein Autoschlüssel Marke „VW“ wurde auf dem Gehweg beim Geranienweg 16 in Schießen gefunden.

1 Lesebrille wurde auf dem Parkplatz bei der Raiffeisenbank Roggenburg gefunden.

Auf dem Weihnachtsmarkt in Roggenburg wurde 1 Stirnband (blau) gefunden. Des Weiteren wurde auf dem Weihnachtsmarkt in Roggenburg ein kleiner Geldbeutel mit Münzgeld gefunden.

Auf dem Wertstoffhof wurde 1 Schlüssel mit Anhänger aufgefunden. Beim Bildungszentrum auf dem Parkplatz wurde 1 Armbanduhr mit Band gefunden.

2 Kopfhörer wurden auf dem Parkplatz beim Bildungszentrum aufgefunden.

In Schießen gegenüber der Kirche (auf dem Gehweg bei der Bushaltestelle) wurde ein Handy gefunden.

Eine Armkette mit weißen Perlen wurde auf der Straße beim Falkenweg 1 in Biberach gefunden.

1 Handy schwarz wurde auf dem Parkplatz des Kloster Roggenburg (Osteingang) gefunden.

In Schießen wurde auf der Straße im Triebweg ein silberner Ring gefunden.

In der Bäckerei Hörmann in Roggenburg ist ein Schlüsselbund mit mehreren Schlüsseln und Anhängern liegen geblieben.

Eine silberne Prägemünze „Bad Harzburg“ wurde auf dem Spielplatz in Schießen gefunden.

Die Verlierer können die Fundgegenstände bei der Gemeinde Roggenburg abholen.



Gut alt werden können in Roggenburg

Essen gut,
ALLES GUT!

Wir essen in gemütlicher Runde zu Mittag. Für Senioren und alle, die gerne gemeinsam essen!

1x im Monat wechselnd in den örtlichen Gaststätten.

Montag, 05.05.25 um 12 Uhr
in der „Alten Mühle am See“, Roggenburg

- Putengeschnitztes mit Nudeln
- gefüllte Zucchini mit Tomaten und Käse

Dienstag, 03.06.25 um 12 Uhr
im Bräuhaus in Meßhofen

- Sauerbraten mit Knödel und Buttergemüse
- Die Gerichte kosten 9,50 €.

Mit Bitte um Anmeldung mindestens einen Tag zuvor

Auf Wunsch holen wir Sie gerne von zu Hause ab!

Ponywandern

am Dienstag, 13.05.25 15 – 17 Uhr



Ein Spaß für jedes Alter – mit Groß-/Eltern, Kinder, oder alle die gerne spazieren gehen.

Foto: Archiv Gemeindeverwaltung

Treffpunkt: Pferdesportverein Roggenburg

Vom PSV Roggenburg aus starten wir mit ein paar Ponys am Halfter über befestigte Wege und Wiesen am Weiher entlang. Nach einem kurzen Picknick geht es wieder zurück zur Reithalle.

Ein Kooperationsprojekt von „Gut ALT werden können in Roggenburg“ und dem PSV Roggenburg. **Weiter Infos und Anmeldung bis zum 09.05.25 beim Quartiersmanagement**



DIGITALSPRECHSTUNDE

Haben Sie Lust etwas Neues zu Lernen oder Ihre Erfahrungen in der Digitalen Welt zu verbessern.

Dann melden sie sich gerne zu unserer Sprechstunde an:

Freitags von 9 - 11 Uhr in der Gemeinde Roggenburg.

23.05.25 E-Mail-Konto, Parkster- App und Co.

Wir helfen Ihnen Ihr eigenes Email Konto zu einzurichten/ zu entdecken und wie sie mit einfachen Schritten E-Mails schreiben und Online – Termine, z.B. beim Arzt, bei der Deutschen Bahn, oder Ihr Parkticket online lösen können. **Die Angebote sind kostenlos!**

Glasfaserausbau

Benötigen Sie Hilfe bei der **Routerinstallation** von Glasfaser?

Informieren Sie sich gerne bei uns. Wir helfen Ihnen persönlich und individuell weiter.

Anmeldung zu allen Angeboten erforderlich!

WIR – DIE NACHBARSCHAFTSHILFE

Wenn Sie Unterstützung im Alltag benötigen, stehen Ihnen unsere ehrenamtlichen Helferinnen / Helfer gerne zur Verfügung.

- Hilfe im Garten, Rasen mähen, Unkraut jäten, für kleine Handgriffe und Reparaturen rund ums Haus.
- Einkaufsfahrten, Fahrten zum Arzttermin, Besuchsfahrten
- Bei Fragen zum Thema Pflege, Hilfe beim Ausfüllen von Pflegeanträgen, Formularen rund um das Thema „Gut ALT werden“ oder auch zur Vermittlung von Terminen beim Pflegestützpunkt.

Melden Sie Ihren Termin bitte mindestens 2-3 Tage vorher an.

Ich freue mich, Sie in Ihrem Alltag unterstützten zu können.

Quartiersmanagement Roggenburg

Sandra Anders-Hochenbleicher

Prälatenhof 2, 89297 Roggenburg

Tel: 07300 – 96 96 - 22, oder 9696 - 0, mobil 0173 - 320 57 85

Email: sandra.hochenbleicher@roggenburg.de



Fairtrade

Weltgebetstag der Frauen 2025

„Cookinseln – Wunderbar geschaffen“



am 21.03.25 in Biberach



30 Frauen beteiligten sich am „informierenden Beten“

mit Länderabend, Andacht und gemütlichem Beisammensein im Jugendheim in Biberach.

Bei den ländertypischen Speisen wurde natürlich auf Nachhaltigkeit und Fairtrade-Produkte geachtet.



Um die Frauen auf den Cookinseln zu unterstützen konnten 276€ für Frauenprojekte gespendet werden.

Danke, an alle, die zu diesem tollen Abend durch ihr Mitsingen und Mitbeten beigetragen haben.

Euer Weltgebetstagsteam aus Biberach

Nachrichten

anderer Stellen und Behörden

Museen

In den Landkreismuseen beginnt die Sommersaison

Ab April gelten verlängerte Öffnungszeiten

Im Landkreis Neu-Ulm haben zur Sommersaison hin wieder alle Museen mit verlängerten Öffnungszeiten geöffnet.

Archäologischer Park Caelius Mons, Kellmünz

Der Museumsturm in Kellmünz ist ab Samstag, 05. April 2025 nach der Winterpause wieder geöffnet und kann immer samstags sowie an Sonn- und Feiertagen von 10:00 bis 17:00 Uhr besichtigt werden. Das Parkgelände kann ganzjährig bis Einbruch der Dunkelheit besucht werden.

Klostermuseum Roggenburg

Auch das Klostermuseum in Roggenburg ist ab Donnerstag, 03. April 2025 wieder länger offen und kann bis zum 31. Oktober 2025 von Donnerstag bis Sonntag sowie an Feiertagen von 14:00 bis 17:00 Uhr besichtigt werden.

Bayerisches Bienenmuseum Illertissen, Sammlung Forster

Im Bayerischen Bienenmuseum im Vöhlenschloss in Illertissen gelten weiterhin die regulären Öffnungszeiten. Diese sind von Donnerstag bis Sonntag sowie an Feiertagen von 13:00 bis 17:00 Uhr. Die lebenden Bienen kehren voraussichtlich zum Osterfest aus ihrer Winterpause zurück und ziehen wieder in den gläsernen Schaukasten im Museum.

VORTRAG

DER LONGEVITY CODE

Alterung entschlüsselt:
Welche Maßnahmen führen uns nachhaltig zu einem erfüllten, gesunden, langen Leben und wird es in Zukunft möglich sein, dass wir alle biblisch alt werden?

Mittwoch
23.04.2025

19:00 Uhr

Eintritt 3,- Euro

großer Bildungssaal
Klosterstr. 3 89297
Roggenburg

REFERENT
Ulrich Haggenmüller
Physiotherapeut Hellersviller
Therapeut für Hirn, Psyche, Neuro-
immunologie
Inhaber Gesundheitswerkstatt
Memmingen







Museum für bildende Kunst im Landkreis Neu-Ulm, Nersingen-Oberfahlheim

Auch in Oberfahlheim bleiben die gewohnten Öffnungszeiten bestehen: dienstags von 16:00 bis 20:00 Uhr und am Wochenende sowie an Feiertagen von 13:00 bis 17:00 Uhr.

Bis zum 22. April 2025 sind dort noch zwei Sonderausstellungen mit Einblicken in die Sammlungen des Landkreises Neu-Ulm zu sehen: „Frauen •Kunst“ und „Frauen • Kunst • Archäologie“.

Alle Landkreismuseen Neu-Ulm haben an den Osterfeiertagen am Ostersonntag, Ostersamstag und Ostermontag geöffnet, am Karfreitag sind alle vier Museen geschlossen.

Weitere Informationen gibt es unter Telefon 0731/ 70 40 42014

E-Mail: kreismuseen@landkreis-nu.de

www.landkreis-nu.de/museen

Jetzt anmelden zum Jugendaustausch mit Prad

Kommunale Jugendarbeit des Landkreises Neu-Ulm organisiert Sommerfreizeit in der Partnergemeinde Prad

Vom 11. bis 15. August 2025 veranstaltet die Kommunale Jugendarbeit des Landkreises Neu-Ulm wieder eine Sommerfreizeit für Jugendliche in Prad, der Partnergemeinde des Landkreises Neu-Ulm in Südtirol am Stilfser Joch.

Für die Freizeit gibt es insgesamt 20 Plätze für Kinder und Jugendliche im Alter von 11 bis 14 Jahren. Die Jugendlichen erwartet ein abwechslungsreiches Programm mit Ausflügen ins Freibad, erlebnispädagogischen Angeboten (z.B. Hochseilgarten, Bogenschießen, Rafting o.ä.) und einem Abend der Traditionen mit Goaßlschnölln und Schuhplattlern. Auch ein Besuch des „Aquaprad“ mit verschiedenen Aquarien sowie voraussichtlich eine externe Übernachtung sind vorgesehen.

Das endgültige Programm wird nach erfolgter Planung mitgeteilt. Der Teilnahmepreis beträgt in diesem Jahr 150 € pro Kind.

Darin inbegriffen sind die Busfahrt sowie Unterkunft mit Verpflegung im Sportzentrum Prad, Betreuung, die einzelnen Programmpunkte und Versicherung.

Anmeldungen sind bis zum **06. Juni 2025** möglich über das Anmeldeformular auf der Homepage des Landkreises:

https://formular.landkreis-nu.de/formcycle/form/alias/1/Anmeldung_Jugendfreizeit_Prad/

Alle weiteren Informationen und Teilnahmebedingungen sind auf der Webseite des Landkreises unter <https://www.landkreis-nu.de/Kommunale-Jugendpflege> zu finden.

Rückfragen bitte an die Kommunale Jugendarbeit:

Bernhard Brem

Telefon: 0731 7040 – 53165

E-Mail: kommunal.jugendarbeit@landkreis-nu.de

ILE-Iller-Roth-Biber



Regionale Budget 2025 – Neun Kleinprojekte erhalten Förderung!

Auch 2025 dürfen sich wieder regionale Akteure über Förderungen im Rahmen des ILE-Regionalbudgets freuen. Den Projektträgern von neun Projekten konnte noch vor Weihnachten die erfreuliche Nachricht übermittelt werden. Bis zum 20. September haben die Projektträger nun Zeit, ihre Projekte zu realisieren.

Übersicht über Kleinprojekte mit Förderbewilligung 2025

Projektträger	Projekttitel	Max. bewilligte Zuwendung (€)
Obst- und Gartenbauverein Unterroth e.V.	Haus der Biene – Schaffung eines grünen Klassenzimmers	10.000,00
MC Black Hats Kellmünz e.V.	Anschaffung eines Festzeltes für alle örtlichen Veranstaltungen	5.403,29
TSV Obenhausen 1920 e.V.	Investitionen in die Zukunft der SGM – Erweiterung der Bestandsflutlichtanlage	10.000,00
Markt Kellmünz a.d. Iller	Licht- und Tontechnik für die Ausstattung der Kulturhalle Kellmünz	6.880,71
Markt Kellmünz a.d. Iller	Bierbrauanlage für die Ausstattung der Kulturhalle Kellmünz	4.092,80
Markt Kellmünz a.d. Iller	Bestuhlung für die Ausstattung der Kulturhalle Kellmünz	10.000,00
Stiftung Gartenkultur	Museumsgarten: NonPlusUltra - Insektenpflanzen für lebende Wiesen und blühende Mauern	10.000,00
Gemeinde Oberroth	Wanderer- und Fahrradfahrerstation Oberroth	8.623,20
Stadt Illertissen	Vom Faulturm zum Fledermaushabitat	10.000,00

Wichtige Rufnummern und Öffnungszeiten

Gemeinde Roggenburg

Gemeindeverwaltung Roggenburg
 Prälatenhof 2, 89297 Roggenburg
 Tel. 07300 / 9696-0 Fax 07300 / 9696-20
 E-Mail: gemeindeverwaltung@roggenburg.de
 Internet: www.roggenburg.de

Öffnungszeiten:

Montag: 08 – 12 Uhr
 Dienstag: 08 – 12 Uhr, 14 – 17 Uhr
 Mittwoch: geschlossen
 Donnerstag: 08 – 12 Uhr, 16 – 18 Uhr
 Freitag: 08 – 12 Uhr

Gemeindearchiv

Schießen, Biberacher Straße 6
 (Feuerwehrgerätehaus, Eingang Rückseite)
 Montag, 05.05.2025 9.00 – 11.00 Uhr
 Das Archiv ist jeden ersten Montag im Monat geöffnet.
 Weitere Termine nach Vereinbarung mit Archivpfleger Lothar Mareis möglich (Tel. 921501 - auch an Wochenenden).

Wertstoffhof Biberach, Rosenbergweg

Sommermonate April-Oktober

Mi. 16.00 - 19.00 Uhr
 Fr. 13.00 – 16.00 Uhr
 Sa. 9.00 – 12.00 Uhr und 13.00 -16.00 Uhr



Müllabfuhr

Dienstag 29.04.2025

Dienstag 13.05.2025

Gelber Sack

Freitag 02.05.2025

Donnerstag 15.05.2025

Störungsdienste

- Wasserversorgung

Außerhalb der Öffnungszeiten der Gemeindeverwaltung

über das städtische

Wasserwerk Weißenhorn Tel. 07309 / 7992 (24 h)

- Kläranlage

Außerhalb der Öffnungszeiten der Gemeindeverwaltung

über Firma BSB 5 Tel. 08868/2346647

Mobil Klärwärter Tel. 0172/8603275

- Stromversorgung

VNEW Verteilnetze Energie Weißenhorn

GmbH & Co. KG Tel. 07309/40 14 4-0

Schulnachrichten

Preisverleihung Malwettbewerb 2025

Handy, Spielkonsole, Staubsauger-Roboter – Technik und digitale Geräte umgeben uns überall.

An vielen Stellen machen sie unser Leben einfacher – vorausgesetzt man geht verantwortungsbewusst und kritisch damit um.



Das Thema des diesjährigen Malwettbewerbs „jugend creativ“ der Raiffeisenbanken lautete deshalb „ECHT DIGITAL“ und forderte die Schülerinnen und Schüler auf, sich Gedanken darüber zu machen, welche digitalen Geräte sie wann nutzen und was sie besonders gerne machen in der digitalen Welt.

Sie sollten sich aber auch damit auseinandersetzen, ob es ihnen manchmal zu viel wird und sie stellenweise bewusst auf digitale Geräte verzichten.

Nach der kreativen Phase, in der die Kinder ihre Bilder individuell gestaltet haben, fand am 12.03.2025 endlich die Preisverleihung der besten Werke statt.

Herr Ederle und Frau Strobel von der Raiffeisenbank Mittelschwaben kürten die drei schönsten Bilder jeder Klasse sowie die Gewinnerinnen und Gewinner des Quiz dieses Jahr mit nachhaltigen Preisen.

Aber auch alle anderen Kinder durften sich über einen Trostpreis freuen.

Faschingsauser am rußigen Freitag

Am Rußigen Freitag verwandelte sich unsere Grundschule wieder in eine Faschingshochburg.

Bei der Kostümauswahl gaben sich sowohl die Kinder als auch die Lehrerinnen die größte Mühe: Indianer, Cowboys, Astronauten, Clowns, Hexen, verschiedenste Tiere - von allem war etwas dabei.



Nachdem in den Klassenzimmern verschiedene Aktivitäten und Spiele stattgefunden hatten, traf sich die gesamte Schulfamilie zum närrischen Höhepunkt in der Turnhalle.

Dort wurde ausgelassen getanzt und gefeiert und eine fast endlos lange Polonaise gemacht, bevor alle in die wohlverdienten Winterferien starten durften.

Elternsprechabend an der Städtischen Wirtschaftsschule Senden

Am Dienstag, 08.04.2025, findet in der Zeit von 17:00 Uhr bis 19:00 Uhr ein allgemeiner Elternsprechabend der Städtischen Wirtschaftsschule Senden statt. Um allen interessierten Eltern ein Gespräch mit den Lehrkräften zu ermöglichen, wird darum gebeten, bei größeren Problemen die entsprechende Lehrkraft während der regulären wöchentlichen Sprechstunde aufzusuchen.

Der Weg von der Rinde zum Papier

Manche Projekte können wirklich anstrengend sein – aber sie machen Spaß und erklären uns die Welt!

Foto: Stephanie Belz



Am 27.03.2025 machte sich die Klasse 2a auf den Weg in den Wald und feilte erst einmal in mühevoller Kleinarbeit Rinde von den Bäumen. Einen Tag später lernten die Kinder dann in der Werkstatt unter Anleitung der Mitarbeiter vom Walderlebniszentrum, wie in einem spannenden Prozess aus dieser Rinde Papier geschöpft bzw. hergestellt wird. Jedes Kind konnte nach diesen zwei Projekttagen sein selbst geschöpftes und am Schluss

auch von eigener Hand gebügeltes Stück Papier mit nach Hause nehmen. An verschiedenen Stationen erfuhren die Kinder zudem viel Interessantes über die Geschichte der Papierherstellung. Nun wissen wir, was so alles hinter dem Papier steckt, auf das wir täglich unsere Aufgaben schreiben...!



Die Kristallkugel-Theateraufführung der Kinder aus dem Offenen Ganzttag

Am Hofe des Königs Sophulus gibt es eine magische Kristallkugel, die das Königreich beschützt – klar, dass sie irgendwann gestohlen wird, und zwar von der Hexe Knöttelfax.

Ausgerechnet Prinzessin Piccolina, die von ihren Brüdern überhaupt nicht ernst genommen und als Schwächling bezeichnet wird, soll die Hexe, den Riesen und auch noch den Drachen besiegen und die Kristallkugel zurückerobern, um das Reich zu retten. Aber klein zu sein heißt nicht, schwach zu sein – Mut und Tapferkeit sind eine innere Stärke!



Foto: Stephanie Belz

Mit ganz viel Liebe zum Theaterspielen und Freude an der Durchführung dieses großen Projekts führten unsere Theaterkinder aus dem Offenen Ganzttag am 03. und 4. April 2025 unter der Leitung von Janin Goßner auch in diesem Jahr wieder ihr Stück auf. Wunderschöne selbst genähte Kostüme und besondere Requisiten, eine spannende Geschichte und jede Menge aufgeregte Schauspieler und Schauspielerinnen aus allen Jahrgangsstufen – unter großem Applaus verneigten sich alle Mitwirkenden nach dem Schlusslied und durften wieder erfahren:

Alle Mühe lohnt sich, und die Bretter unserer Schulbühne können für uns eine kleine Welt bedeuten!

Faires Frühstück an der Grundschule Roggenburg – Pause mit Power!

Wenn unsere Schüler und Schülerinnen zu kleinen Vitaminjunkies werden, freiwillig ganz viel leckeres Gemüse essen und jede Menge Spaß haben...

Dann ist Powerpause in der Grundschule Roggenburg!

Gemügesteck mit selbstgemachtem Dip, Radieschenmaus, Käse-Weintraubenigel oder Gurkenschlange gefällig?



Kein Problem! Am Freitag, dem 11. April 2025 war es wieder soweit: Die Kinder aller Jahrgangsstufen schnippelten Gemüse und Obst, was das Zeug hielt, und setzten unter der Anleitung der vielen Helfermamas und mit Unterstützung der Lehrerinnen die tollsten Rezepte um. Lecker, gesund, gemeinschaftsstiftend, fair-trade: So lässt sich unsere Frühstücksaktion kurz und knapp am besten umschreiben. Ohne Hilfe geht es nicht: Ein herzliches Dankeschön an alle Mamas, die uns unterstützt haben, und ein großes Dankeschön für die großzügigen Spenden an die Landkäserei Herzog (Käse, Joghurt), Bäckerei Hörmann (Brot und Orangensaft), die Landmetzgerei Bräuhaus aus Schießßen (Wurst und Salami), an die Familie Schick für die leckeren bunten Eier und an unseren Elternbeirat für die finanzielle Unterstützung!

Zentrum für Familie, Umwelt und Kultur

Bildungszentrum

Kurse des Bildungszentrums

In nächster Zeit veranstaltet das Bildungszentrum für Familie, Umwelt und Kultur am Kloster Roggenburg einige Kurse, zu denen Sie herzlich eingeladen sind.

Weitere Informationen finden Sie auf der Homepage unter www.veranstaltungen.kloster-roggenburg.de.

Sonntag, 27. April 2025 14 Uhr	Mit dem Imker unterwegs! Familien-Umwelt-NachmittagTreffpunkt vor dem Waldpavillon am Parkplatz 3, Bildungszentrum.
Sonntag, 4. Mai 2025 14 Uhr	Öffentlicher Gartenspaziergang Treffpunkt vor dem Waldpavillon am Parkplatz 3, Bildungszentrum
Sonntag, 11. Mai 2025 14 Uhr	Boote basteln aus Naturmaterial Familien-Umwelt-NachmittagTreffpunkt vor dem Waldpavillon am Parkplatz 3, Bildungszentrum

Für diese Veranstaltungen ist keine Anmeldung erforderlich.

Samstag, 3. Mai 2025 9.30 bis 16 Uhr	Zeit für Abenteuer Vater-Kind-Tag
Freitag, 9. Mai 2025 15 bis 18 Uhr	Baumheilkunde Kräuter-Werkstatt
Samstag, 10. Mai 2025 9 bis 11.30 Uhr	Yoga im Einklang mit der Natur Neue Kraft und Inspiration
Samstag, 10. Mai 2025 14 bis 17 Uhr	Fotospaziergang Frühling
Freitag, 16. + 23. Mai 2025 19 bis 20 Uhr	DiscoFox-Special Der Allrounder für jede Tanzfläche
Freitag, 16. Mai 2025, 17 Uhr bis Sonntag, 18. Mai 2025, 13 Uhr	Verstehen – Stärken – Ausrichten: Resilienz in der Paarbeziehung Wochenende für Paare
Samstag, 17. Mai 2025 13.30 bis 17.30 Uhr	Gartenstele Ein persönliches Schmuckstück für den Garten

Für diese Veranstaltungen ist eine Anmeldung erforderlich. Per Tel. (0 73 00) 96 11 -0, per E-Mail an kursanmeldung@kloster-roggenburg.de oder über unseren Online-Veranstaltungskalender.



Bildungszentrum

Das große Naschen

Ostern ist fast wie Weihnachten, mit dem großen Unterschied, dass es draußen warm ist. Nester mit Geschenken werden für die Liebsten versteckt und das große Naschen geht wieder los. Wo es an Weihnachten die Schokonikoläuse waren, sind es an Ostern Schokoeier und Schokohasen.

Leider ist Schokolade nicht das gesündeste aller Lebensmittel. Viel Zucker, der einen großen ökologischen Rucksack mit sich herumträgt, Palmöl, das seine ganz eigenen Probleme mit sich bringt und natürlich der Kakao, bei dem Fairness oft nicht zählt.

Zucker, der heute in fast allen Lebensmitteln steckt, geht einen langen Weg, um von der Zuckerrübe zu Zucker zu werden. Die Rübe wird geerntet und danach in die Fabrik transportiert, wo sie erst gereinigt, dann zu kleinen Stücken gehäckselt wird. Diesen Stückchen wird die Flüssigkeit entzogen, aus der dann nach noch ein paar mehr Schritten ein dickflüssiger Sirup gewonnen wird. Wenn der Sirup geschleudert wird, bleiben die Zuckerkristalle zurück. Dieser ganze Prozess, hier sehr grob zusammengefasst, kostet einiges an Energie, Wasser und Treibstoff.

Eine Alternative zum Süßen von Lebensmitteln ist der Honig, dessen ökologischer Rucksack sehr viel kleiner ist, solange man in Deutschland auch den deutschen Honig kauft. Denn der Honig wird beim Schleudern der Waben gewonnen und muss anschließend nur noch abgefüllt werden. Außerdem ist Honig gesünder als Zucker, was nicht daran liegt, dass er weniger Kalorien als Zucker hätte, denn das hat er nicht, sondern an den anderen Stoffen, die sich mit im Honig befinden. Unter anderem sind das die entzündungshemmenden Enzyme und Antioxidantien. Zudem besitzt Honig noch eine antibakterielle Wirkung.

Wo früher einmal große, vielfältige Regenwälder standen, lassen sich heute oft nur noch große Palmöl-Plantagen finden. Um für diese Plantagen Platz zu schaffen, wurde der Regenwald gerodet. Dadurch haben viele Tiere und Pflanzen ihren Lebensraum verloren und sterben. Bei Brandrodungen werden große Mengen CO₂, die eigentlich in den Bäumen gebunden sind, frei und sorgen so für mehr CO₂ in der Atmosphäre, wodurch sich unter anderem der Klimawandel verschärft.

Alternativen zum Palmöl finden sich bei vielen anderen pflanzlichen Ölen. In vielen Produkten, insbesondere in Schokocremes wird Palmöl verwendet. Hier kann man jedoch auch nach Alternativen Ausschau halten und inzwischen kann man auf das Palmöl in der Schokocreme verzichten, ohne die Schokocreme ganz streichen zu müssen, auch wenn es dann nicht mehr das Nutella ist, sondern beispielsweise die Haselnuss-Schokocreme von Rapunzel.

Auch die Kakaoplantagen machen unseren Regenwäldern das Leben schwer. Doch das ist nicht das einzige Problem, das mit herkömmlicher Schokolade einhergeht. Trägt die Schokolade nicht das Fair Trade-Siegel ist es sehr unwahrscheinlich, dass die Kakaobauern einen fairen Lohn für die viele Arbeit, die sie mit den Kakaobohnen haben, bekommen. Die Sklaverei, vor allem die Kinderklaverei, ist bei dem Anbau der Kakaopflanzen und der Ernte der Kakaobohnen leider keine Seltenheit. Doch mit der Schokolade kommen nicht nur soziale und wirtschaftliche Probleme, sondern auch gesundheitliche, denn in vielen Schokoladensorten ist einiges an Zucker enthalten. Nur bei dunklen Schokoladensorten mit einem hohen Kakaoanteil befindet sich kaum oder gar kein Zucker in der Schokolade.

Gerade zum Backen und generell beim Selbermachen kann man gut auf rohen Kakao zurückgreifen und wenn dieser dann auch noch das Fair Trade-Siegel trägt, ist es nochmal besser. Der rohe Kakao enthält viele Antioxidantien, ist reich an Magnesium und Calcium und hat einen hohen Eisengehalt. Außerdem finden sich noch Stoffe, wie Dopamin und Serotonin in dem Kakao, die die Stimmung aufhellen können. Kakao ist also ein ziemliches Superfood, das sogar gesund ist.

Weil wir für die Pralinen, die wir am Ende des Artikels noch vorstellen, auch Haselnüsse brauchen, nehmen wir sie hier ebenfalls kurz mit auf. Haselnüsse wachsen auch in Deutschland, das heißt, sie haben, wenn man deutsche Haselnüsse kauft, eine gute Ökobilanz, erst recht im Vergleich zu den Nüssen, die wir in Deutschland kaufen können, die hier aber gar nicht wachsen. Nüsse sind kleine Energieträger, die uns neben der Energie auch einige Vitamine, Mineralstoffe, ungesättigte Fettsäuren und Ballaststoffe geben und somit ein gesunder Snack für zwischendurch sein können.

Nun ist es eben kurz vor Ostern und Süßes gehört da einfach mit dazu. Die Probleme, die damit einhergehen können, haben wir bereits aufgegriffen. Jetzt ist nur die Frage, wie wir ein süßes Ostern genießen können, ohne oder mit möglichst wenig negativen Folgen für uns, unsere Mitmenschen und die Umwelt.

Dafür haben wir ein Rezept für selbstgemachte Schoko-Haselnuss-Pralinen:

Ihr braucht dafür:

- 75 g Honig
- 100 g Kokosöl
- 1 EL Haselnussmus
- 50 g Kakao
- 100 g gehackte Haselnüsse
- OPTIONAL: 20 ganze Haselnüsse (geschält und geröstet)

Schritt 1:

Schmelzt das Kokosöl in einem Wasserbad und fügt, sobald das Öl vollständig geschmolzen ist, den Honig, den Kakao und das Haselnussmus hinzu. Rührt alles zu einer homogenen Masse.

Schritt 2:

Lasst nun die Masse im Kühlschrank abkühlen, bis sie etwas fester geworden ist. Rührt die Masse, während sie abkühlt, am besten alle fünf Minuten um.

Schritt 3:

Jetzt setzt kleine Portionen der Masse auf einen Teller. Die Portionen sollten so groß sein, dass ihr sie gut zu einer Kugel formen könnt, also ungefähr die Portion eines Teelöffels. In diesem Schritt könnt ihr optional noch die ganzen Haselnüsse in die Mitte der Masse legen.

Schritt 4:

Lasst die Portionen nochmal im Kühlschrank so abkühlen, dass ihr gut kleine Kugel daraus formen könnt.

Schritt 5:

Wälzt die Kugel in den gehackten Haselnüssen. Sollte die Masse dabei wieder zu weich werden, könnt ihr sie einfach noch einmal in den Kühlschrank legen.

Aufbewahrung:

Am besten bewahrt ihr eure Pralinen im Kühlschrank oder der Gefriertruhe auf. Gut verpackt halten sie für maximal zwei Wochen.

Liebe Grüße und frohe Ostern wünschen euch Paula und Anna Luisa!

Freiwilliges Ökologisches Jahr 2024/25



Familienstützpunkt Weißenhorn -
Roggenburg - Pfaffenhofen - Holzheim

Liebe Familien,



ich lade Sie herzlich ein, bei einer unseren Veranstaltungen teilzunehmen! Bei Interesse melden Sie sich bitte bis ca. 1 Woche vorher beim Familienstützpunkt ASB an, es sei denn es ist anders angegeben.

Ihre Anmeldung richten Sie an folgende

E-Mail: familienstuetzpunkt-weissenhorn@asb-nu.de

Wir freuen uns über Ihre Teilnahme!



29.04.2025: Ein Mosaikherz zum Muttertag basteln. Ein Mehrgenerationenangebot!

Ein Mosaikherz mit Oma oder Opa, Tante oder Onkel zum Muttertag zu basteln, macht viel Freude und ist eine tolle Überraschung für deine Mama! Du brauchst nichts weiter mitzubringen, außer einem Malkittel. Im Anschluss gibt es Kuchen und Getränke.

Eine Kooperation mit der Seniorenbeauftragten und dem Kindergarten Pustebume Holzheim!

Referentin: Corinna Ihle, Kreativwerkstatt Kringlel

Ort | Dauer: Kita Pustebume, Schulstraße 3229.04.2025 | 15:00 - 16:30 Uhr

30.04.2025: Elterntreffen für Eltern mit Kindern mit Behinderung

Die Elterntreffen sind ein Kooperationsprojekt der Familienstützpunkte im Landkreis Neu-Ulm und finden mehrmals jährlich abwechselnd in den Standorten der Familienstützpunkte statt. Die Treffen dienen dem Austausch und Vernetzen für Eltern mit Kindern mit einer (vermuteten) Behinderung. Eltern erhalten Informationen zu Unterstützungsangeboten im Landkreis Neu-Ulm und können Kontakte mit anderen Eltern knüpfen. Begleitet werden die Treffen u.a. von der Verfahrenslosin des Landkreises Neu-Ulm, Rebekka Schmitt. Frau Schmitt berät und begleitet Familien bzw. Kinder und Jugendliche mit einer (drohenden) Behinderung bis 27 Jahre in den Bereichen Inklusion, Reha, Schule, Beruf und Freizeit.

Ort | Dauer: Familienstützpunkt Vöhringen Standort Bellenberg, Ulmer Straße 2 | 18:30 – 20:00 Uhr

Anmeldung bitte beim Familienstützpunkt Vöhringen unter: familienstuetzpunkt@voehringen.de

05.04.25: Kreativ-Treffen für Eltern mit Kleinkindern

Egal ob stricken, häkeln oder klöppeln oder anderes – gemeinsam macht es noch mehr Spaß! Wir treffen uns einmal im Monat zum geselligen, kreativen Beisammensein im „Alten Schulhaus“, Hauptstraße 26, Pfaffenhofen a.d.Roth. Kinder können gerne mitgebracht werden! Es gibt Spielmaterial für die Kleinsten.

Ort | Dauer: Altes Schulhaus, Hauptstraße 26, Pfaffenhofen | 9:30 – 11:00 Uhr

08.05.25: Glitzerkette zum Muttertag

Eine schicke Halskette oder ein glitzerndes Armband für den Muttertag mit Papa, Oma, Opa, Tante oder Onkel gestalten! Dazu laden wir euch ein. Wir freuen uns auf euch! Eine Kooperation mit der Stadtjugendpflege Weißenhorn. Ein Angebot für Kinder in der Grundschule.

Referentinnen und Kooperation:

Theresa Veith und Nina Frey, Stadtjugendpflege Weißenhorn

Ort | Dauer: Büro der Stadtjugendpflege Weißenhorn, Schulstraße 1 | 15:00 - 16:30 Uhr

15.05.25: Typen von Hochbegabung

Wie können Kinder mit einer Hochbegabung erkannt werden? Welche „Typen“ von hochbegabten Kindern und Jugendlichen gibt es? Auf diese und andere Fragen rund um das Thema Hochbegabung geht Silvera Schmider ein. **Eine Kooperation mit der KEB Neu-Ulm!**

Ort | Dauer: Online | 19:30 – 21:00 Uhr

22.05.25: Grenzen setzen heißt nicht Mauer bauen!

Viele Erziehungsideale strömen auf Eltern ein. Doch was ist richtig? Eines hat sich durchgängig bewährt: Grenzen setzen macht Kinder stark! Doch das ist oft leichter gesagt als getan. Wie Grenzen erkannt und kommuniziert werden können wird an diesem Abend erörtert. **Eine Kooperation mit der KJF Erziehungsberatung und der KEB Neu-Ulm. Referentin: Sabine Grau, Dipl. Psychologin, Leiterin der KJF Erziehungsberatung**

Ort | Dauer: Rathaus Weißenhorn, Schlossplatz 1 | 19:30 - 21:00 Uhr

Jeden Dienstag: Babycafe

Wir treffen uns außerhalb der Schulferien von 10:00 bis 11:30 Uhr im Alten Schulhaus, Hauptstraße 26 in Pfaffenhofen. Nach unserer Begrüßungsrunde, mit Liedern und Spielen, tauschen wir uns über Fragen der Entwicklung im ersten Lebensjahr aus. Begleitet wird das Babycafe von Victoria Roeder, Hebammen und Familienhebamme. **Gefördert wird das Babycafe von KoKi den Frühen Hilfen im Landkreis Neu-Ulm.** Bei Kaffee, Tee und gesunden Snacks lassen wir die Runde ausklingen. Wir freuen uns auf euch! Kommt einfach vorbei, eine Anmeldung ist nicht erforderlich.

Eltern-Kind-Gruppen:

Zum Singen, Spielen, Toben und Lachen laden wir Eltern mit Kindern im Alter von ca. 1- 2,5 Jahren herzlich ein! Die Eltern-Kind-Gruppe finden jeden **Mittwochvormittag von 15:30 – 17:00 Uhr und jeden Donnerstagvormittag von 9:30 -11:00 Uhr in Pfaffenhofen an der Roth, Hauptstraße 26** statt. Es können beide Gruppen oder auch nur eine Gruppe besucht werden. Für Rückfragen wenden Sie sich bitte an die Leitungen der Eltern-Kind-Gruppen, Theresa Maisch und Martina Steck unter: eltern-kind-gruppe-pfaffenhofen@web.de **Eine Kooperation mit der KEB Neu-Ulm!**

Schließzeiten:

Der Familienstützpunkt ist vom 18.04.25 bis 27.04.25 geschlossen.

HERZLICHE GRÜSSE

GABRIELE SCHEPPACH

FAMILIENSTÜTZPUNKT ASB

Ps.: Sie finden mich ab jetzt auch auf Instagram unter: familienstuetzpunkt_wrpffh

Roggenburger Sommer



Auch in diesem Jahr haben das Prämonstratenser-Kloster Roggenburg, der Verein der Freunde des Klosters Roggenburg e.V., die Gemeinde Roggenburg und das Bildungszentrum für Familie, Umwelt und Kultur wieder gemeinsam ein buntes Kulturprogramm geplant.

Festliches Osterkonzert mit Musik für Sopran und Klavier mit lyrischen Texten zur Eröffnung des Roggenburger Sommers 2025 am Ostermontag, 21. April 2025

Der Roggenburger Sommer 2025 wird wieder traditionell mit dem Osterkonzert am Ostermontag eröffnet.

Das Bildungszentrum für Familie, Umwelt und Kultur lädt am Ostermontag, 21. April 2025 zum diesjährigen Osterkonzert in die Klosterbibliothek Roggenburg ein. Karten sind im Vorverkauf oder am Veranstaltungstag an der Konzertkasse erhältlich.

„Erwacht zu neuem Leben“ - so beginnt W.A. Mozarts Liedkomposition „Im Frühlingsanfang“ und so lautet auch das Thema des diesjährigen Osterkonzertes. In Liedvertonungen aus alter und neuerer Zeit im Wechsel mit lyrischen Texten, vorgetragen von Pater Roman Lösching, werden die verschiedensten Aspekte des „Frühlings“ zu Gehör gebracht.

Marianne Altstetter absolvierte neben großen Erfolgen bei Wettbewerben die Meisterklasse an der Bayerischen Theaterakademie in München. Ihre Konzerttätigkeit umfasst Werke von der alten Musik bis hin zur Moderne. Ihre besondere Liebe gilt dabei dem Liedgesang. Als gefragte Stimmbildnerin und Gesangslehrerin unterrichtet sie an zwei Gymnasien und privat.

Mit Dominik Herkommer, der einstmalig ihr Gesangsschüler war, verbindet sie eine langjährige Zusammenarbeit. Dominik Herkommer erlernte im Alter von fünf Jahren autodidaktisch das Orgelspiel. Bald darauf folgten Klavierunterricht und über 12 Jahre Orgelunterricht bei Pater Stefan Kling OPraem. Meisterkurse zur Interpretation der Orgelliteratur führten ihn nach Stuttgart,



Memmingen, Regensburg. Neben seinem Hauptberuf als kaufmännischer Angestellter studiert er seit 2022 Orgel und weitere historische Tasteninstrumente am Leopold Mozart College of Music in Augsburg.

Aufgrund der dringend erforderlichen Sanierung des historischen Dachstuhls der Klosterkirche findet das diesjährige Osterkonzert in der Klosterbibliothek statt.

Ostermontag, 21. April 2025, 16 Uhr

Klosterbibliothek Roggenburg

Veranstalter: Bildungszentrum für Familie, Umwelt und Kultur

18 Euro / ermäßigt 15 Euro *

Kartenvorverkauf unter

Tel. (0 73 00) 96 11 -550 oder

per E-Mail an kartenreservierung@kloster-roggenburg.de

www.roggenburger-sommer.de

* Ermäßigter Eintrittspreis nur bei Reservierung per Telefon oder E-Mail und bei Vorlage folgender Nachweise: Schulausweis, Studierendenausweis, Freiwilligenausweis, Behindertenausweis, Azubi-Card, Jugendleiter-Card oder Ehrenamtskarte

Stefan Kröll – „schee wuid“

Kabarettabend am Donnerstag, 22. Mai 2025

Das Bildungszentrum für Familie, Umwelt und Kultur lädt am Donnerstag, 22. Mai 2025 um 20 Uhr zum Kabarettabend mit Stefan Kröll und seinem Programm „schee wuid“ in den Festsaal des Klostersgasthofs Roggenburg ein.

Einlass ist ab 19 Uhr, freie Platzwahl.

Karten sind im Vorverkauf oder am Veranstaltungstag an der Konzertkasse erhältlich.

Wild, schräg und wunderbar schön – so präsentiert sich das neue Kabarett-Programm von Stefan Kröll, das im März 2025 Premiere feierte. „schee wuid“ ist bereits das siebte Programm des unermüdbaren Optimisten aus dem Rosenheimer Land, und auch diesmal darf man sich auf Lachfalten und einen Schub Lebensfreude freuen.

Mit seiner ganz eigenen Sicht auf die Welt nimmt Stefan Kröll sein Publikum mit auf eine Achterbahnfahrt voller Querverbindungen, Überraschungen und thematischer Brüche.

Mit leichtem Humor und schrägen Bildern, die sich am Ende zu einem stimmigen Ganzen fügen, verfolgt er eine große Idee: den Nörglern und Schwarzsehern in „Mecker-Deutschland“ die Luft zu nehmen und stattdessen mit handgemachter Musik und originellen Geschichten das Gute und Schöne in der Welt zu feiern.

Mit seinen kreativen Kabarettprogrammen verzaubert Stefan Kröll, gelernter Schreinermeister, immer wieder sein Publikum. Mit seinem ersten Programm „Herzblut Schreiner“ startete Kröll im Jahre 2008 erstmals durch.

Auf seinem Karriereweg kann er viele erfolgreiche Teilnahmen an Kabarett Wettbewerben vorweisen, unter Anderem Sieger des Kulmbacher Kleinkunstpreis oder Sieger des Erdinger Kabarett-Preis.

Donnerstag, 22. Mai 2025, 20 Uhr

Festsaal des Klostersgasthofs Roggenburg

Einlass ab ca. 19 Uhr, freie Platzwahl

Veranstalter: Bildungszentrum für Familie, Umwelt und Kultur

22 Euro / ermäßigt 19 Euro *

Kartenvorverkauf unter

Tel. (0 73 00) 96 11 -550

oder per E-Mail an kartenreservierung@kloster-roggenburg.de

www.roggenburger-sommer.de

* Ermäßigter Eintrittspreis nur bei Reservierung per Telefon oder E-Mail und bei Vorlage folgender Nachweise: Schulausweis, Studierendenausweis, Freiwilligenausweis, Behindertenausweis, Azubi-Card, Jugendleiter-Card oder Ehrenamtskarte

Vereine und Verbände

Männerseelsorge

Spirituelle Männer – Nachtwanderung am Gründonnerstag in Weißenhorn

Unter dem Motto „**Man(n) sieht sich – in der Nacht**“ lädt die Männerseelsorge in der Nacht von Gründonnerstag auf Karfreitag alle interessierten Männer zu einer mehrstündigen **spirituellen Nachtwanderung** ein.

Es ist eine ganz besondere Nacht: nachdem Ostern jeweils am Sonntag nach dem ersten Frühlingsvollmond gefeiert wird, strahlt bei geeignetem Wetter der Mond besonders hell. Und es ist die Nacht, in der sich Christen aller Konfessionen weltweit an die letzte Nacht Jesu erinnern. An seine Verzweiflung, Trauer und Angst, aber auch seine Zuversicht und sein grenzenloses Vertrauen auf die Kraft Gottes und des Lebens.

Stille, Natur, geistliche Impulse, Gespräche und Zeiten gemeinsamen Schweigens prägen den insgesamt ca. 4 – stündigen Weg von Weißenhorn zur Meßhofer Wannenkappelle und zurück.

Treffpunkt ist am **Donnerstag, 17. April 2025 um 21.00 Uhr am Wegkreuz beim AWO – Seniorenheim, Hagenthalerstr. 99 in Weißenhorn.**

Leitung: Franz Snehotta, Hartmut Wunsch, Winfried Bader.

Die Veranstaltung findet bei jedem Wetter statt – bitte entsprechend wetterfeste Kleidung und Schuhe anziehen.

Eine Anmeldung ist nicht erforderlich. Weitere Infos bei: Männerseelsorge, Außenstelle Neu-Ulm, Tel 0731- 9705943, franz.snehotta@bistum-augsburg.de

FRANZ SNEHOTTA, PASTORALREFERENT



FFW Schießen

Maibaumfeier beim Feuerwehrhaus



Am Mittwoch, 30.04.2025 um 18.00 Uhr laden wir Sie recht herzlich zur Maibaumfeier beim Feuerwehrhaus in Schießen ein.

Die Gestaltung übernimmt die Trachtenkapelle Schießen und die Kindergartenkinder.

Anschließend freuen wir uns auf ein gemütliches Beisammensein.

IHRE FREIW. FEUERWEHR
SCHIESSEN E.V.



FFW Meßhofen

Kommandantenwahlen Meßhofen

Im Rahmen einer Dienstversammlung haben die aktiven Mitglieder der Freiwilligen Feuerwehr Meßhofen die Kommandanten turnusgemäß neu gewählt. Erfreulicherweise haben sich sowohl Wolfgang Konrad für das Amt des Ersten Kommandanten und Alexander Held für das Amt des Stellvertreters wieder zur Verfügung gestellt. Beide wurden von der Mannschaft eindrucksvoll in Ihren Ämtern bestätigt.



Zu den ersten Gratulanten gehörte Kreisbrandrat Dr. Bernhard Schmidt, der in seinem Grußwort über aktuelle Themen der Kreisbrandinspektion informierte und die besondere Verantwortung der Kommandanten für Ihre Wehren hervorhob.

Die Gemeinde ist dankbar, dass die Führung der Freiwilligen Feuerwehr Meßhofen in bewährten Händen bleibt und wünscht den beiden Kommandanten eine stets glückliche Hand in Ihren anspruchsvollen Ämtern.



Foto: Freiwillige Feuerwehr Meßhofen

KLJB Roggenburg



KLJB Biberach

Einladung zum Maibaumaufstellen

Liebe Biberacher und Ascher,

die KLJB Biberach möchte Euch recht herzlich

am Mittwoch, den 30.04.2025 um 19:00 Uhr

zum traditionellen Maibaumaufstellen einladen. Die Feier wird dieses Jahr aus Sicherheitsgründen nicht am Stachus stattfinden.

Stattdessen dürfen wir den Abend auf dem Hof der Feuerwehr verbringen.

Zur Verpflegung gibt es Rote im Semmel und Getränke.

Musikalisch wird die Maibaumfeier von einer kleinen Besetzung der Musikkapelle Biberach/Asch umrahmt.

Auf Euer kommen freut sich

Die KLJB Biberach



Musikkapelle Biberach

Bei der Mitgliederversammlung der Musikkapelle Biberach stimmte der Vorsitzende Joachim Graf die anwesenden Mitglieder bereits auf das Jubiläumsjahr 2027 ein, in dem die Biberacher Blasmusik 150 Jahre alt werden wird. Auch personell wurden die Weichen dahingehend gestellt, da die turnusgemäßen Wahlen für die nächsten drei Jahre auf der Tagesordnung standen. Nahezu alle Mitglieder der Vorstandschaft wurden dabei in ihren Ämtern bestätigt. Neu in die Position des 2. Vorsitzenden wurde Sebastian Ott gewählt. Sein Vorgänger Alois Stetter legt sein Amt nach 39 Jahren in dieser Funktion nieder, stellt dem Verein aber seine Erfahrung noch eine Amtsperiode, und damit auch über das Jubiläumsjahr, als Beisitzer zur Verfügung.



Joachim Graf (1. Vorsitzender), Thomas Bechtold (2. Vorsitzender), Max Stetter (Chronist), Sara Egger (Beisitzerin), Luis Stetter (neu: Beisitzer), Susi Zelinka (1. KassiererIn), Sebastian Ott (neu: 2. Vorsitzender), Annika Hörtrich (Schriftführerin), Nina Steinberger (Jugendleiterin), Anette Kenzle (2. KassiererIn), Stephan Hopp (Zeugwart), Laurine Schenk (Jugendleiterin), Günter Hochenbleicher (Instrumentenwart) - Nicht auf dem Bild: Rainer Snehotta (Beisitzer)



Ebenso auf dem Programm standen Ehrungen für langjähriges aktives Musizieren. Von den vier Jubilaren konnte nur Sara Egger ihre Ehrung für „25 Jahre“ aus den Händen des Ehrenbezirksvorsitzenden des ASM-Bezirk 9 Neu-Ulm Gerhard Snehotta in Empfang nehmen. Jakob Hochenbleicher (20 Jahre), Verena Hochenbleicher (20 Jahre) und Rainer Snehotta (30 Jahre) waren leider verhindert, so dass die Auszeichnungen zu einem späteren Zeitpunkt nachgeholt werden. Vordringlichstes Thema des Vereins ist nach wie vor die Suche nach einer neuen musikalischen Leitung, nachdem Dirigentin Caro Ulmer bereits im Januar 2024 ihr Amt niedergelegt hatte. Derzeit leitet Ehrendirigent Günter Hochenbleicher als Interimsdirigent die Proben und Auftritte der Kapelle. Der Vorsitzende Joachim Graf appellierte an die rund 50 anwesenden Mitglieder, alle sich bietenden Kontakte für die Suche nach einer dauerhaften Nachfolge zu nutzen. Interessierte dürften sich jederzeit bei ihm melden, die Türen für ein Probedirigat stehen immer offen, so Graf.

www.mkba.de

Maifest

am Do., 1. Mai ab 10:30 Uhr

Biberach / Festplatz Haus der Vereine

Mit leckeren Schmankerln, hausgemachten Kuchen, Bier von der Brauerei Schmid und zünftiger Unterhaltung laden wir Euch herzlich ein, ein paar schöne Stunden bei uns zu verbringen.

Es spielen für Sie die Blasmusikfreunde Bach/Orientalkapelle

Ihre **M&B** Orchesterkapelle Biberach

Das Fest findet bei guter Witterung statt

Obst- und Gartenbauverein Biberach-Asch

Einladung an alle Kinder zum Pflanzwettbewerb 2025

„Wer hat die größte Gelbe Rübe“? Liebe Kinder bis 14 Jahre!

Wir möchten euch alle zu unserem diesjährigen Pflanzwettbewerb „gelbe Rübe“ recht herzlich einladen. Ihr könnt euch beim Maibaumaufstellen am Mittwoch 30. April 2025 um 19:00 Uhr am Stachus bei uns anmelden und erhaltet dort die Samen, sowie eine Pflanz- und Pflegeanleitung.

Kümmert euch dann den Sommer über gut um eure gelben Rüben, damit wir im Herbst bei unserem „Gelber Rübenfest“ die Sieger ermitteln können.

Der genaue Termin für das Fest wird rechtzeitig bekannt gegeben. Alle Teilnehmer dürfen sich wie immer auf Preise und die drei Besten auch auf Urkunden freuen.

Wir freuen uns auf eure zahlreiche Teilnahme und wünschen euch viel Freude beim Gärtnern.

DIE VORSTANDSCHAFT DES OBST- UND GARTENBAUVEREINS BIBERACH/ASCH E. V.

Obst- und Gartenbauverein Schießen

Obst- und Gartenbauverein Schießen

FLOHMARKT & Pflanzenbörse

STANDGEBÜHR 5€

03.05.2025, 9 UHR - 13 UHR
Schießen, Parkplatz Vereinsheim

Verkaufte Waren können:

- Pflanzen
- Gartengeräte
- Spielsachen
- Bücher
- Kleidung etc.

Nur private Anbieter!

Für Kinder: Bastelaktion

Anmeldungen für Verkaufsstände:
flohmarkt@ogv-schiessen.de
Telefon: 01786839140
Anmeldeschluss: 27.04.2025

Herzliche Einladung zu unseren

Naturerlebnismittagen für Kinder



In diesem Jahr möchten wir alle naturbegeisterten Kinder von der Vorschule bis zur 5. Klasse zu unseren AKTIV – Nachmittagen einladen.

Gemeinsam werden wir unter einem bestimmten Motto mehrere Nachmittage, über das ganze Jahr hindurch in der Natur spannend, aktiv und kreativ erleben.

Anmelden könnt ihr euch beim Maibaumaufstellen am Mittwoch,

30. April 2025 um 19:00 Uhr beim Stachus oder telefonisch bei Elisabeth Kenzle 0176-47723867.

Die genauen Termine werden wir euch dann rechtzeitig bekannt gegeben. Wir freuen uns schon auf spannende, erlebnisreiche Nachmittage mit Euch!!!

DIE VORSTANDSCHAFT DES OBST- UND GARTENBAUVEREINS BIBERACH/ASCH E. V.



PSV ROGGENBURG E.V.

Neuer Kurs!

Let's dance for Kids



6 Einheiten Ballett und Tanz
mit Trainerin Nelly Shak

Termine: Start ab Mai

Bambinis (bis 6 Jahre): 16.45 Uhr – 17.30 Uhr

Kids (6 – 10 Jahre): 17.30 Uhr – 18.30 Uhr

Wo: Sportmedizin Gesundheitszentrum Roggenburg, Abt-Lienhardt-Weg 2,
89297 Roggenburg, 1. Stock

Kosten: 50€ für Mitglieder, 95€ für Nicht-Mitglieder

Info & Anmeldung: info@psvroggenburg.de

Abschlussshow am 02.08.2025

PSV Roggenburg e.V., Zur Reitanlage 1, 89297 Roggenburg

Klamotten. Neben zwei neuen Trikotsätzen wurden die Spieler, Trainer und Offizielle mit neuen Trainingsanzügen ausgestattet.



Das Bild zeigt v.l.n.r.: Stefan Hail (Sportlicher Leiter SV Ingstetten), Benjamin Tobisch, Ralf Sandner (Teammanager SGM), Thomas Pfenninger (Sportlicher Leiter SF Schießen)

Teammanager Ralf Sandner: „Als Dorfverein sind wir unheimlich froh über ein solches Sponsoring. Uns ist es wichtig professionell aufzutreten und ein einheitliches Bild abzugeben.“

Dazu bedanken wir uns ganz herzlich bei Benjamin.“



Wir freuen uns über viele Besucher zu unseren Spielen. Wenn ihr wissen wollt, wann und wo gespielt wird, Ergebnisse oder die Tabelle checken wollt, dann scannt gern den beigefügten QR-Code.



Schützenverein Biberach-Asch e.V. 1924

Der Abschluss der Schießsaison wird gefeiert

Mit dem Ende der Schießsaison steht unter anderem die Bekanntgabe der Schützenkönige im Rahmen der Abschlussfeier an. Schützenkönig Luftgewehr wurde Karl Zahn mit einem 0,39 Teiler. Helmut Baur holte sich mit einem 40,27 Teiler den Titel des Schützenkönigs bei der Luftpistole. Bei der Jugend wurde Maja Boos mit einem 20,69 Teiler Schützenkönigin. Gefeiert wurde das auch mit dem Geschenk von unseren Schützenfreunden der Schützenkompanie Prad aus Südtirol zu unserem 100-jährigen Vereinsjubiläum. Die 9 Liter Flasche Cabernet Sauvignon aus Südtirol wurde an diesem Abend geöffnet.



(Foto von Manfred Zahn) von links: Maja Boos, Helmut Baur, Karl Zahn, Thomas Zahn

Neben den Königstiteln wurden auch die Vereinsmeister, die Klassensieger, die Gewinner der Geschenkkörbe und Gutscheine vom Anfangs- und Schlusschießen oder die Gewinnerin der Sonderscheibe anlässlich des runden Geburtstages von Karl Zahn bekannt gegeben. Die Ergebnisse der Vereinsmeister sind beim Luftgewehr Katrin Reitlinger 3626 Ringe, Luftpistole Silke Boos 3549 Ringe, Luftgewehr Auflage (30 Schuss) Bernd Lihl 3076,2 Ringe, Luftpistole Auflage (30 Schuss) Helmut Baur 2916,8 Ringe. Bei den Klassenbesten sind die Ergebnisse: Luftgewehr Jugend Maja Boos 2904 Ringe, Luftpistole Schützenklasse Victor Blank 3609 Ringe, Luftgewehr Herren Auflage (30 Schuss) Karl Zahn 3060,9 Ringe, Luftgewehr Damen Auflage (30 Schuss) Erika Lihl 2957 Ringe, Luftpistole Dirk Müller 3518 Ringe, Luftpistole Auf-



PSV ROGGENBURG E.V.

Abenteuer-Ponyhof

Outdoor + Spaß + Sport + Lernen

4 Termine, je 1 Stunde
Start ab Mai
Kosten: 90€



- Neue Bewegungsmöglichkeiten, auch draußen in der Natur und an der frischen Luft
- Gesundheitsfördernd
- Soziales Verhalten lernen – in der Gruppe wird gelernt
- Entspannung durch Bewegung mit Spaß
- Herausforderungen meistern
- Kreativität, Selbstbewusstsein, Konzentration, Beweglichkeit, Ausdauer, Wahrnehmung, Selbstständigkeit, Verantwortung

Wie gehts?

- Ponys begleiten uns in jeder Stunde
- Bewegung, Koordination, Kondition, Konzentration
- Malen & Basteln
- Kleine Theorieeinheit

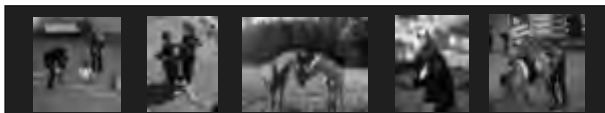
Was passiert?

Hierbei geht es aber keinesfalls ausschließlich um das Reiten lernen, sondern um die Förderung der Kinder, gerade auch in vielen anderen Bereichen, welche auch im weiteren Lebenslauf sehr wichtig sind. Dazu nutzen wir zusätzlich die Unterstützung der Tiere. Speziell auch für Angstkinder geeignet.

Weitere Infos & Anfragen unter:

info@psvroggenburg.de

www.psvroggenburg.de



www.psvroggenburg.de



Sportfreunde Schießen SGM Ingstetten/Schießen

Neue Klamotten für unsere Fußballer

Die aktiven Fußballer der SGM Ingstetten/Schießen bedanken sich herzlichst bei Benjamin Tobisch, Geschäftsführer der Tobisch Heizung + Sanitär GmbH für die Ausstattung der SGM mit neuen



lage (30 Schuss) Johann Schmid 2720,1 Ringe. Bei der Sonder-scheibe war Katrin Reitlinger mit einem 129,1 Teiler am nächsten an einem geforderten 70 Teiler und bekam das Geldgeschenk über 70 Euro vom Spender Karl Zahn überreicht.

SV Biberach

“Krautgadda-Lauf”
2. Biberacher Frauenlauf

FREITAG, 09. Mai 2025

START: 16:30 Uhr - 18:15 Uhr
Treffpunkt: Sportplatz SV Biberach
Streckenlänge: 3,6 km Laufen oder Walken
Nach jeder Runde erhältst Du am Sportplatz ein Freigetränk. Mit Bewirtung zum Ausklang.

STARTGEBÜHR 7 € - Kinder 5 €
ANMELDUNG bis zum 05.05.25 unter:
anmeldung@svbiberach.de

Wo: Haus der Vereine, Sonnenstraße 3, 89297 Biberach



30 JAHRE JUGENDKAPELLE

JUBILÄUMSTAG
03. MAI 2025
VEREINSHEIM
BIBERACH

13 UHR
SPIELE OHNE GRENZEN

17 UHR
STIMMUNGSCUP
MIT ANSCHL. SIEGEREHRUNG

21 UHR
AUSKLANG MIT
EHMALIGEN KAPELLE

FÜR SPEISEN UND GETRÄNKE IST GESORGT

GRABIK BY

Kirchliche Nachrichten

Kirchenmusik an den Kar- und Ostertagen 2025 (in der St. Agatha Kirche in Ingstetten)

- ❖ Die Segnung der Palmzweige und den Pfarrgottesdienst am **Palmsonntag (13.04.)** um 10.00 Uhr in Ingstetten gestaltet der Chor der Klosterkirche.
- ❖ Zur Abendmahlsfeier am **Gründonnerstag (17.04.)** um 20.00 Uhr in Ingstetten singt die Choralschola Roggenburg ein- und mehrstimmige Gesänge aus dem Repertoire des gregorianischen Choral und deutsche Liturgiegesänge im Wechsel mit der Gemeinde.
- ❖ In der **Karfreitagsliturgie (18.04.)** um 15.00 Uhr in Ingstetten singt die Choralschola Roggenburg gregorianische Gesängen zur Passion sowie Choräle aus der Johannes-Passion von Johann Sebastian Bach.
- ❖ Die **Osternachtfeier am Karsamstag (19.04.)** um 21.00 Uhr in Ingstetten gestalten Chor und Blechbläserensemble der Klosterkirche Roggenburg mit festlicher Chor- und Bläsermusik zum Osterfest.
- ❖ Zum **Hochamt am Ostersonntag (20.04.)** um 10.00 Uhr in Ingstetten erklingt die Missa in B für Sopran und Flauto traverso des Landsberger Barockkomponisten Johann Anton Kobrich.
- ❖ Zum abendlichen **Festgottesdienst in Biberach am Ostersonntag (20.04.)** um **19.00 Uhr** singt der **Kirchenchor Biberach** die Missa Lumen von Mayerhofer (ohne Credo) mit Hallelujaruf.
- ❖ **Zum festlichen Gottesdienst am Ostermontag (21.04.)** um 10.00 Uhr in Ingstetten singt der Chor der Klosterkirche Roggenburg die barocke Missa brevisissima in C des Salzburger Hoforganisten Johann Ernst Eberlin für Chor, Instrumente und Orgel.

Evang.-Luth. Kirchengemeinde Weißenhorn

Termine vom 18.04.25 bis 16.05.25

Freitag, 18.04. Karfreitag

- 10.00 Uhr Gottesdienst – Karfreitag, Kreuz-Christi-Kirche, Pfr. Jonathan Robker
- 15.00 Uhr Gottesdienst zur Sterbestunde, Kreuz-Christi-Kirche, Pfr. Jonathan Robker

Sonntag, 20.04. Ostersonntag

- 06.00 Uhr Osternacht Pfaffenhofen, Zum guten Hirten, Rel.pädagogin M. Kargl
- 10.00 Uhr Gottesdienst Weißenhorn mit Abendmahl, Pfr. Jonathan Robker, Kreuz-Christi-Kirche

Montag, 21.04. Ostermontag

- 10.00 Uhr Gottesdienst Pfaffenhofen mit Abendmahl, Pfr. Jonathan Robker, Zum guten Hirten

Freitag, 25.04.

- 14.30 Uhr Hoffnungscafé, Trauernde finden Trauernde zum Gespräch – ökumenisch, Augustana-Zentrum, Schwester Erika
- 18.00 Uhr NEU! **Männergruppe** Weißenhorn – **MÄNNERSACHE**
Kennenlern-Abend mit Mitbring-Brotzeit-Buffer Augustana-Zentrum; Pfr. Jonathan Robker

Sonntag, 27.04. Quasimodogeniti

- 08.30 Uhr Gottesdienst Pfaffenhofen, Pfr. Jonathan Robker, Zum guten Hirten
- 09.45 Uhr Gottesdienst Weißenhorn, Pfr. Jonathan Robker, Kreuz-Christi-Kirche

Dienstag, 29.04.

- 20.00 Uhr Evang. Kirchenchor, Augustana-Zentrum, M. Sukale

Mittwoch, 30.04.

- 19.00 Uhr Posaunenchor, Augustana-Zentrum, G. Schreiber

Donnerstag, 1.05.

- 19.00 Uhr Gospelchor - Joyful Voice, Augustana-Zentrum, M. Fekete-Nagy

Freitag, 2.05.

- 15.15 Uhr Kinderchor, Kinder zwischen 5 und 10 Jahren, Zum guten Hirten, M. Sukale
- 18.00 Uhr Meditativer Tanz, Augustana-Zentrum, E. Egle



19.00 Uhr Evangelische Jugendgruppe, Augustana-Zentrum,
Rel.pädagogin M. Kargl

Samstag, 3.05.

17.00 Uhr Von-Anfang-an Gottesdienst, Augustana-Zentrum,
H. Schwarzenberger

Sonntag, 4.05. Misericordias Domini

09.45 Uhr Gottesdienst Weißenhorn, Pfr. Jonathan Robker,
Kreuz-Christi-Kirche

09.45 Uhr Kindergottesdienst Weißenhorn,
Augustana-Zentrum

19.00 Uhr Abendgottesdienst Pfaffenhofen mit Abendmahl,
Pfr. Jonathan Robker, Zum guten Hirten

Dienstag, 6.05.

20.00 Uhr Evang. Kirchenchor, Augustana-Zentrum, M. Sukale

Mittwoch, 7.05.

16.00 Uhr Senioren-Gottesdienst Pfaffenhofen, Pfr. Jonathan
Robker,

Seniorenheim Haus Thomas

19.00 Uhr Posaunenchor, Augustana-Zentrum G. Schreiber

Donnerstag, 8.05.

09.00 Uhr Sozialberatung d. Diakonie, Beratungsangebot der
Diakonie – tel. Terminvereinbarung erwünscht:
0176-45552089

Augustana-Zentrum, H. Wiedenmayer,
Soz.Päd.in (FH)

15.00 Uhr Senioren-Café, Augustana-Zentrum,
H. Schwarzenberger

19.00 Uhr Gospelchor - Joyful Voice, Augustana-Zentrum,
M. Fekete-Nagy

Freitag, 9.05.

15.15 Uhr Kinderchor, Kinder zwischen 5 und 10 Jahren,
Zum guten Hirten, M. Sukale

19.00 Uhr Evangelische Jugendgruppe, Augustana-Zentrum,
Rel.pädagogin M. Kargl

Samstag, 10.05.

14.00 Uhr Taufgottesdienst Pfaffenhofen, Zum guten Hirten,
Pfr. J. Robker

Sonntag, 11.05. Jubilate

08.30 Uhr Gottesdienst Witzighausen, Pfr. Jonathan Robker,
Kath. Kirche Witzighausen

09.45 Uhr Gottesdienst Weißenhorn, Pfr. Jonathan Robker,
Kreuz-Christi-Kirche

Dienstag, 13.05.

20.00 Uhr Evang. Kirchenchor, Augustana-Zentrum, M. Sukale

Mittwoch, 14.05.

19.00 Uhr Posaunenchor, Augustana-Zentrum, G. Schreiber

Donnerstag, 15.05.

19.00 Uhr Gospelchor - Joyful Voice, Augustana-Zentrum,
M. Fekete-Nagy

Freitag, 16.05.

15.15 Uhr Kinderchor, Kinder zwischen 5 und 10 Jahren,
Zum guten Hirten, M. Sukale

19.00 Uhr Evangelische Jugendgruppe, Augustana-Zentrum,
Rel.pädagogin M. Kargl

So eine nächtliche Jagd nach Insekten macht müde und so liegen sie dann tagsüber ausgestreckt und sehr gut getarnt unter Sträuchern und Gebüsch.

Und hier sind sie besonders gefährdet, denn jetzt erwachen nicht nur die Igel aus dem Winterschlaf. Auch Mähroboter und Rasentrimmer werden wieder aktiviert, um den Garten ‚in Ordnung‘ zu bringen.

Hier bitten wir alle Gartenbesitzer, die auf diese Geräte nicht verzichten möchten:

Benutzen Sie einen **Rasentrimmer** oder eine **Motorsense**, fahren Sie bitte NIE unkontrolliert unter ein Gebüsch oder in nicht einsehbare Bereiche, denn Igel sind Meister der Tarnung.

Man sieht sie nicht auf Anhieb, sondern muss Zweige anheben und hohes Gras richtig durchforsten, um sie zu entdecken.

Bitte lassen Sie auch Ihren **Mähroboter** nur **tagsüber** in gut einsehbaren Bereichen fahren! Igel sind keine Fluchttiere, sie rollen sich bei einer Begegnung mit diesem Teil an Ort und Stelle zusammen und werden bei Kontakt oft schwer verletzt oder sogar überrollt.

Werden Igel verletzt, bemerken das die Gartenbesitzer normalerweise gar nicht, denn sie schreien nicht, sondern ziehen sich zurück und leiden stumm. Wird ein solches Tier dann doch gefunden, hat es sich oft schon tagelang herumgeschleppt. Es kommt dann bei uns mit schwersten Verletzungen, wie abgetrennten Gliedmaßen, zertrümmerten Kiefern oder tiefen Schnittverletzungen an.

Wir ersparen Ihnen hier Schockbilder von diesen armen Kreaturen, denn der Anblick ist auch für uns Igelhelfer jedes Mal kaum zu ertragen und macht uns wütend und traurig.

Für uns Menschen sind es ein paar Handgriffe, um einen Mähroboter umzuprogrammieren oder nur ein paar Minuten mehr, um eine Motorsense oder einen Rasentrimmer erst nach einer gründlichen Kontrolle des zu mähenden Bereichs einzusetzen – aber einem Igel kann es das Leben retten und viel Leid ersparen.

Berit Knorr, Igelhilfeverein e.V.

Weitere Infos über www.igelhilfeverein.de

Bitte unterstützen Sie unsere Arbeit:

Spendenkonto Kreissparkasse Biberach

IBAN: DE22 6545 0070 0008 5869 35

Sonstige Mitteilungen

Igel - Meister der Tarnung

Langsam wachen sie auf. Die milden Temperaturen haben dazu geführt, dass sie dieses Jahr schon früher als üblich unterwegs sind.

Nun sind sie sehr hungrig und durstig und durchstreifen in der Nacht unsere Gärten nach Nahrung, denn im Winterschlaf haben sie ungefähr 20-30 % oder sogar mehr an Gewicht verloren.

Impressum

**Mitteilungsblatt
der Gemeinde Roggenburg**



Das Mitteilungsblatt der Gemeinde Roggenburg erscheint monatlich jeweils freitags und wird kostenlos an alle erreichbaren Haushalte des Verbreitungsgebietes verteilt.

– Herausgeber, Druck und Verlag:

LINUS WITTICH Medien KG,
Peter-Henlein-Straße 1, 91301 Forchheim, Telefon 09191/7232-0,
www.wittich.de

– Verantwortlich für den amtlichen Teil:

Der Erste Bürgermeister der Gemeinde Roggenburg Mathias Stölzle,
Prälatenhof 2, 89297 Roggenburg

für den sonstigen redaktionellen Inhalt und den Anzeigenteil:

gemäß § 7 Abs.1 TMG:
Geschäftsführer Christian Zenk in LINUS WITTICH Medien KG.

Nach §§ 8 bis 10 TMG sind die LINUS WITTICH Medien als Diensteanbieter nicht verpflichtet, übermittelte oder gespeicherte fremde Informationen zu überwachen oder nach Umständen zu forschen, die auf eine Rechtswidrigkeit hinweisen.

– Im Bedarfsfall Einzel Exemplare durch den Verlag zum Preis von € 0,40 zzgl. Versandkostenanteil.

Für Text- und Anzeigenveröffentlichungen sowie Fremdbeilagen gelten die allgemeinen Geschäftsbedingungen und die z.Zt. gültige Anzeigenpreisliste. Schadenersatzansprüche sind ausgeschlossen. Bei Nichtbelieferung ohne Verschulden des Verlages oder infolge höherer Gewalt, Unruhen, Störungen des Arbeitsfriedens bestehen keine Ansprüche gegen den Verlag.

Urheberrechtshinweise:

Der Inhalt und das Layout dieser Webpräsentation sind urheberrechtlich geschützt. Nachdrucke und sonstige Verwendung jeglicher Art, auch auszugsweise, bedürfen der ausdrücklichen schriftlichen Genehmigung des Verlages.